

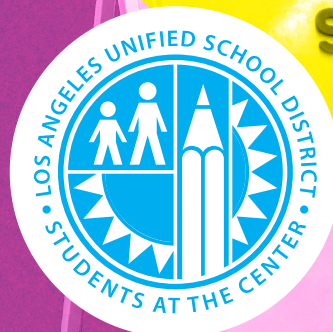
DISTRITO ESCOLAR UNIFICADO DE LOS ÁNGELES

BIENVENIDO DE REGRESO A LA ESCUELA

GUÍA PARA FAMILIAS



**REGRESO COMPLETAMENTE
EN PERSONA**
OTOÑO 2021



School
is
Fun

MENSAJE DE LA SUPERINTENDENTE INTERINA



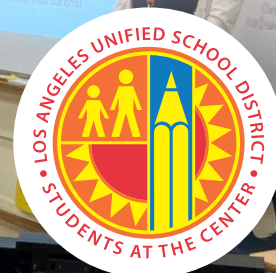
Estimada familia del Distrito Unificado de Los Ángeles,

Estoy sumamente agradecida y emocionada de compartir con todos ustedes nuestros planes para reanudar la instrucción completamente en persona para todos los estudiantes este agosto. Reconocemos qué tan importante es para los estudiantes aprender en un salón de clases con sus maestros y pasar tiempo en el plantel con sus amigos, y tenemos toda confianza de que nuestras escuelas están preparadas para que esto suceda de la manera más segura posible – los casos de COVID continúan en descenso en el área de Los Ángeles, más y más de nuestros empleados continúan recibiendo la vacuna, y ninguna escuela tuvo que cerrar a causa del virus desde que los estudiantes regresaron a los planteles en el pasado mes de abril.

Mientras que este año pasado ha sido difícil para muchas familias en diferentes maneras, el Distrito Unificado de Los Ángeles está comprometido en continuar apoyando a todos en nuestra comunidad escolar para que nuestro regreso a los planteles sea seguro, exitoso y súper divertido. Esta guía enumerará todos los componentes que las familias necesitan conocer para prepararse para el inicio de la instrucción en persona en agosto.

Pero, el componente más importante de nuestro regreso es ustedes. Lo que hace al Distrito Escolar Unificado de Los Ángeles tan especial son todas las personas que vienen a los planteles todos los días - nuestros estudiantes, familias, maestros y empleados. Esperamos que compartan esta emoción en torno al regreso a las escuelas, y que compartan esta emoción con los demás, para que los estudiantes regresen con el sentido de comunidad y atención que tanto merecen. Gracias a todos por su paciencia y apoyo en vista de este nuevo y emocionante capítulo para el Distrito Unificado de Los Ángeles. Esperamos con interés darles la bienvenida a todos nuestros estudiantes en agosto. Nos veremos pronto.

Megan K. Reilly,
Superintendente Interina



ÍNDICE

1 ¡IREGRESAMOS!

2 "BIENVENIDO DE REGRESO A LA ESCUELA"

3 CÓMO ES UN DÍA EN EL PLANTEL

4 NUESTRO COMPROMISO CON LA SEGURIDAD

5 MANTENER LA SEGURIDAD

6 PROGRAMA POR INTERNET

7 REGRESO A LA ESCUELA

8 PREGUNTAS FRECUENTES



¡REGRESAMOS!


¡Vengan y acompáñenos! El Distrito Unificado de Los Ángeles ofrecerá una programación en persona de día completo a todos los estudiantes, 5 días a la semana, en todos los planteles escolares. Su director escolar compartirá más información sobre cómo será esto antes de que empiece la escuela.

EDUCACIÓN A TEMPRANA EDAD/PRIMARIAS

- Los estudiantes estarán en el plantel los **5 días a la semana para un día completo de instrucción**
- Los programas de Beyond the Bell (Más Allá de la Campana) proporcionarán programación después del horario escolar hasta las 6 p.m. para los estudiantes de escuelas primarias

NIVEL SECUNDARIO

- Los estudiantes de la escuela secundaria y preparatoria estarán en el plantel **5 días a la semana para un horario completo de instrucción en persona**
- Los estudiantes irán de un salón de clases a otro para ver a todos sus maestros
- Los programas de Beyond the Bell (Más Allá de la Campana) proporcionarán programación después del horario escolar hasta las 6 p.m.



**"PODER HACER DEPORTES
CON TODOS MIS
COMPAÑEROS DE EQUIPO"**

-JAYDEN, ESTUDIANTE
DE 12º GRADO

**"FINALMENTE ESTAR
DE NUEVO CON
TODOS MIS AMIGOS"**

-RYAN, ESTUDIANTE
DE 5º GRADO

¿QUÉ **ES LO QUE**
MÁS **TE EMOCIONA DE**
REGRESAR **A LA ESCUELA?**

**"¡VER MI ESCUELA
POR PRIMERA VEZ!"**

-SOFIA, ESTUDIANTE DE
PRIMER GRADO

**"PODER HABLAR CON MIS
MAESTROS FAVORITOS
EN PERSONA"**

-DANIELLA, ESTUDIANTE
DE 10º GRADO

“BIENVENIDO DE REGRESO A LA ESCUELA”

El Distrito Escolar Unificado de Los Ángeles regresará a un horario escolar regular en agosto, pero los estudiantes regresarán a programas y servicios nuevos y mejorados para prestar mejores servicios a los estudiantes.

ACELERACIÓN DEL APRENDIZAJE

- Más maestros de lectura y matemáticas apoyarán a los estudiantes de primaria
- Más maestros en escuelas de nivel secundario proporcionarán más instrucción individualizada
- Más oportunidades para tutoría individual y apoyo de aprendizaje personalizado
- Nuevo y emocionante contenido digital para todos (paseos escolares virtuales, experiencias culturales de la vida real, y más)
- Se ofrecerán más cursos a los estudiantes de nivel secundario para enriquecimiento y recuperación de créditos académicos
- Tecnología actualizada para todos los estudiantes que la necesiten

BIENESTAR ESTUDIANTIL Y APOYO PARA LOS GRUPOS ESTUDIANTILES

- Más servicios de salud mental estarán disponibles para los estudiantes tales como el asesoramiento individual, campañas de bienestar para toda la escuela, capacitación sobre ambientes escolares positivos, y gestión para casos de crisis
- Más personal estará disponible para conectar a las familias con los recursos y proporcionarán apoyo continuo
- Los Centros de Bienestar Estudiantil y Familiar abrirán para orientación para la salud mental y terapia, proveer ayuda con tener acceso a necesidades básicas, ayuda con vacunas y mucho más
 - Los estudiantes, las familias y el personal también pueden entrar en contacto con la línea de ayuda de 8 a.m. a 5 p.m., de lunes a viernes llamando al (213) 241-3840 - presione 1 para inglés, 2 para español.
- Se ofrecerán servicios más directos a los estudiantes con diferencias de aprendizaje y discapacidades



CÓMO ES UN DÍA EN EL PLANTEL

Estar un día en un plantel será y se sentirá bastante parecido a cómo eran nuestros planteles antes de cerrar, pero habrá algunas precauciones adicionales para asegurar que los estudiantes puedan aprender y jugar de forma segura y cómoda.



TRANSPORTE

El transporte en autobús escolar de ida y venida de los planteles estará disponible para los que califiquen (como pueden ser los estudiantes en programas magnet o con base en ciertos programas de educación individualizada), respetando todas las normas de salud y seguridad pública



RECREO/NUTRICIÓN

Los estudiantes podrán usar las estructuras de juego en el patio y gozar de los deportes durante el recreo o nutrición respetando las más recientes normas de salud y seguridad pública



ALMUERZO/COMIDAS

Todos los estudiantes podrán recibir una comida sin costo alguno. Se proporcionará a los estudiantes el desayuno en la mañana, el almuerzo se servirá en la cafetería, y la merienda se podrá comer en el plantel o se podrá llevar a casa. Los estudiantes podrán comer sus comidas con sus amigos respetando las más recientes normas de salud y seguridad pública.



PROGRAMA DE DESPUÉS DEL HORARIO ESCOLAR

Los programas de Beyond the Bell (Más Allá de la Campana) ofrecerán actividades académicas y de enriquecimiento de alta calidad, seguras y con supervisión desde que termine la escuela hasta las 6 p.m. Los programas ofrecerán actividades de enriquecimiento en persona en cuatro áreas de participación con oportunidades para que los estudiantes aprendan y sobresalgan tanto física como mentalmente, enfocándose en el aprendizaje académico, físico, creativo y socioemocional. Para obtener más información sobre cómo participar, visite www.btb.lausd.net o comuníquese con su escuela.



DEPORTES

¡Estamos emocionados por nuestro regreso a una programación regular de deportes! Nuestros estudiantes deportistas continuarán aprendiendo las destrezas que necesitan para su camino en la escuela/carrera después de la preparatoria.

NUESTRO COMPROMISO CON LA SEGURIDAD

El Distrito Unificado de Los Ángeles está comprometido en mantener los estándares más altos de seguridad para las escuelas públicas en el país.



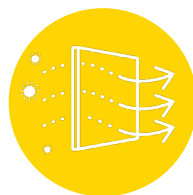
GUÍA DE LOS FUNCIONARIOS DE SALUD

El Distrito Unificado de Los Ángeles continuará respetando las normas más recientes contra COVID emitidas por el Departamento de Salud Pública de California (CDPH), la División de Seguridad y Salud en el Trabajo del Departamento de Relaciones Laborales de California (Cal/OSHA), el Departamento de Salud Pública del Condado de Los Ángeles (LACDPH) y el estado de California.



PROTOCOLOS SÓLIDOS DE SEGURIDAD

Los protocolos sólidos de seguridad están en marcha en todos los planteles, que incluye el equipo de protección personal que se necesite, desinfección frecuente, y lavarse las manos, entre otros.



SISTEMAS ACTUALIZADOS DE FILTRACIÓN DE AIRE

Se actualizaron los sistemas de filtración de aire en 80 millones de pies cuadrados de edificios.



APOYO ADICIONAL

Aumento en personal para que se limpien y desinfecten de manera eficaz las escuelas.



HIGIENE

Se abastecen los baños y lavamanos con jabón y toallas de papel. Las estaciones de desinfección de manos están disponibles en ubicaciones en todo el plantel.



PRUEBAS DE COVID-19

Tenemos en funcionamiento un programa de pruebas de COVID-19 en las escuelas y de rastreo de contactos.



VACUNAS

Los estudiantes de 12 años de edad o mayores y los familiares de los estudiantes del Distrito Unificado de Los Ángeles son elegibles para recibir la vacuna en nuestros centros comunitarios de vacunación en las escuelas.

MANTENER LA SEGURIDAD

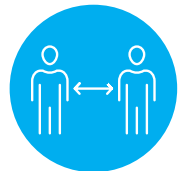


¿CÓMO PUEDO ESTAR SEGURO DE QUE MIS ESTUDIANTES ESTARÁN SEGUROS EN LA ESCUELA?

1 LAS MASCARILLAS serán requeridas para todos los estudiantes, empleados y visitantes al estar en los planteles..



2 EL DISTANCIAMIENTO FÍSICO se basará en las más recientes normas de LACDPH



3 LOS CHEQUEOS DIARIOS DE SALUD serán requeridos para todos los estudiantes, empleados, y visitantes antes de entrar a los planteles. Se usará el Pase Diario (dailypass.lausd.net) para contestar a las preguntas antes de entrar al plantel, o se podrá contestar a las preguntas verbalmente antes de poder entrar. Los padres inician sesión en el Pase Diario por medio de usar su cuenta y contraseña del Portal para Padres. Los padres pueden establecer una cuenta del Portal para Padres visitando parentportal.lausd.net.



4 LAS PRUEBAS DE COVID-19 continuarán para los estudiantes y los empleados en los planteles. Los sitios permanentes y los equipos móviles continuarán realizando pruebas de COVID para los estudiantes y empleados. A los estudiantes y empleados totalmente vacunados no se les requiere que se hagan la prueba. Para subir los registros de vacunación externos por favor vaya a dailypass.lausd.net.



5 VACUNAS Se motiva a todos los estudiantes de 12 años de edad o mayores que programen su cita para una vacuna en la ubicación que sea más conveniente. Las familias pueden llamar a la Línea Directa de Vacunación Familiar del Distrito Unificado de Los Ángeles al (213) 328 3958 para recibir ayuda y obtener respuestas a sus preguntas.



*Se motiva a todos los estudiantes de 12 años de edad o mayores que programen su cita para una vacuna en la ubicación que sea más conveniente por medio del sitio achieve.lausd.net/covidvaccineappt para asegurar que todos los estudiantes y empleados regresen a los planteles de forma segura.

PROGRAMA POR INTERNET

También estará disponible un programa por internet para las familias con preocupaciones en torno a lo médico, socioemocional y otras inquietudes. En este programa los estudiantes recibirán instrucción diaria en línea por una parte del día, y completarán trabajo de forma independiente cuando no estén aprendiendo directamente con un maestro. Este programa será un programa de estudio independiente administrado por la escuela City of Angels, que significa que tal vez los estudiantes no estén aprendiendo de los maestros en sus escuelas.

NIVEL	DAILY LIVE INSTRUCTION WITH TEACHER	LOS ESTUDIANTES TRABAJAN DE FORMA INDEPENDIENTE CUANDO NO ESTÁN APRENDIENDO CON SU MAESTRO
PRIMARIA	3 horas por día	<input checked="" type="checkbox"/>
SECUNDARIO	Tres periodos de 70 minutos por día (con por lo menos 40 minutos de tiempo directamente entre el estudiante y maestro)	<input checked="" type="checkbox"/>

Las familias pueden seleccionar que su estudiante participe en el programa en línea antes **del 30 del julio** por medio de inscribirse en el **Portal para Padres**, o visitando el sitio de Internet de City of Angels en <https://www.cityofangelsschool.org> o llamando al **(323)415-8350**.



P ¿Podrá mi estudiante participar en los mismos programas especializados (como programas magnet o de lenguaje dual), programas de deportes, u organizaciones estudiantiles en la escuela actual de mi estudiante si está inscrito en el programa por internet?

R Los programas de la escuela actual de asistencia escolar de su estudiante tal vez no estén disponibles al participar en el programa por internet, pero los estudiantes mantendrán su espacio actual para cosas como los programas magnet para cuando regresen a la escuela al aprendizaje en persona.

P ¿Quién puede participar en el programa por internet?

R Todos los estudiantes en grados K-12 son elegibles para el programa por internet, incluyendo los aprendices de inglés y estudiantes con discapacidades. Cualquier adaptación que sea necesaria debería de ser discutida con la escuela City of Angels al inscribirse en el programa; para los estudiantes con discapacidades, antes de inscribirse se debe llevar a cabo una reunión del programa de educación individualizada (IEP) para determinar las opciones de programas académicos que sean apropiados.

P ¿Podré cambiar entre el aprendizaje en persona y el programa por internet?

R Aunque que puede ser posible que los estudiantes cambien entre los programas en persona y por internet, esto puede causar interrupciones en el aprendizaje del estudiante porque puede suceder que aprendan con diferentes maestros y diferentes lecciones. Motivamos a las familias a que consideren la mejor selección para su estudiante para todo el semestre para que puedan tener la experiencia de aprendizaje que sea óptima.

LISTA DE VERIFICACIÓN DE REGRESO A LA ESCUELA

Pueden asegurarse de que todos estén preparados para el inicio de la escuela por medio de seguir los pasos a continuación. ¡No dude marcar las casillas conforme las completen!



Visite nuestro sitio web para conocer los últimos requisitos de prueba de COVID. Visite <https://achieve.lausd.net/covidtestingappt> para conocer los protocolos de prueba de COVID más actuales requeridos para los estudiantes antes de que regresen al plantel escolar. A los estudiantes totalmente vacunados no se les requiere que se hagan la prueba. Los directores también compartirán más información antes de que comience la escuela.



Asegúrese de que su estudiante tenga una mascarilla limpia para que la lleve consigo al plantel. Se deben mantener las mascarillas en todo momento, excepto cuando los estudiantes estén comiendo. Si un estudiante necesita una mascarilla por cualquier motivo, se le proporcionará una. Se pueden seguir protecciones alternas para los estudiantes con discapacidades o aquellos que necesiten adaptaciones.



Vacunas para todos los miembros de la familia que sean elegibles. Las vacunas han sido comprobadas como seguras y efectivas para toda persona de 12 años de edad o mayores. Las vacunas son un componente importante para protegerse a sí mismo y a los demás. Aunque no se requieren las vacunas para el personal o los estudiantes, se motiva enfáticamente a todos los miembros de las comunidades que sean elegibles que se pongan la vacuna contra COVID-19.



Inscríbase y actualice su información de contacto dentro del Portal para Padres. Esta buena herramienta para los padres y tutores legales para mantenerse en contacto con su director escolar, ver las calificaciones de su estudiante, y acceder a muchos otros recursos! Puede comunicarse con su escuela local o la oficina de la comunidad de escuelas para obtener apoyo para inscribirse.



Practicar nuevas rutinas. Las rutinas como levantarse y vestirse a tiempo, vestir mascarilla por tiempo extendido, comer en un horario regular, y sentirse cómodos con los adultos y niños, todos son componentes importantes de la transición.



PREGUNTAS FRECUENTES

P

¿Cómo será este año similar a la escuela antes de la pandemia?

R

¡Este año escolar se sentirá similar al año escolar antes de la pandemia en muchas maneras! Todos los estudiantes tendrán acceso a un día completo de instrucción y actividades de enriquecimiento hasta las 6 p.m. Los estudiantes en escuelas secundarias y preparatorias podrán ir a diferentes clases impartidas por los maestros en persona. La mayoría de los estudiantes y el personal estarán de regreso en los planteles escolares.

P

¿Por qué ha decidido el Distrito Unificado de Los Ángeles abrir las escuelas para días completos de instrucción?

R

La reapertura en la primavera nos mostró que nuestros altos estándares de salud y prácticas de seguridad frenan y detienen la propagación del virus en las escuelas. Los niveles del virus continúan disminuyendo en Los Ángeles. Se está vacunando a más personas y las autoridades de salud nos dicen que las condiciones deberían seguir mejorando. Las escuelas de todo el país también abrirán en el otoño para la instrucción completa en persona.

P

Mi estudiante se siente nervioso o dudoso de regresar a una programación de instrucción de día completo. ¿Cómo puedo ayudar a prepararlo para este cambio en la rutina?

R

Los niños y los adultos pueden sentir miedo, confusión o ansiedad debido al impacto de la pandemia. Practicar las rutinas con anticipación y a menudo es importante. Si su estudiante está experimentando otros desafíos de salud mental, las familias pueden comunicarse con su director de la escuela local o administrador del plantel escolar para solicitar servicios de los proveedores del plantel escolar y agencias de la comunidad local. Además, las familias pueden llamar a la línea de ayuda de salud mental del Distrito Unificado de Los Ángeles al (213) 241-3840 para obtener más apoyo.

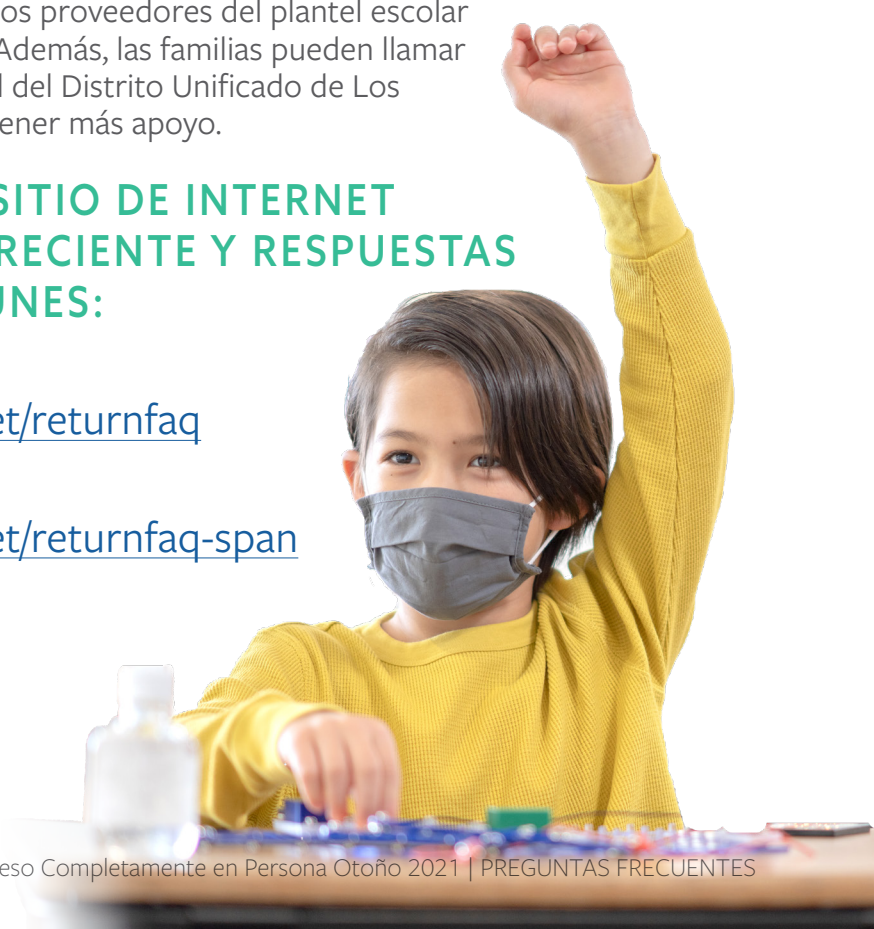
POR FAVOR VISITE NUESTRO SITIO DE INTERNET PARA LA INFORMACIÓN MÁS RECIENTE Y RESPUESTAS A LAS PREGUNTAS MÁS COMUNES:

Inglés

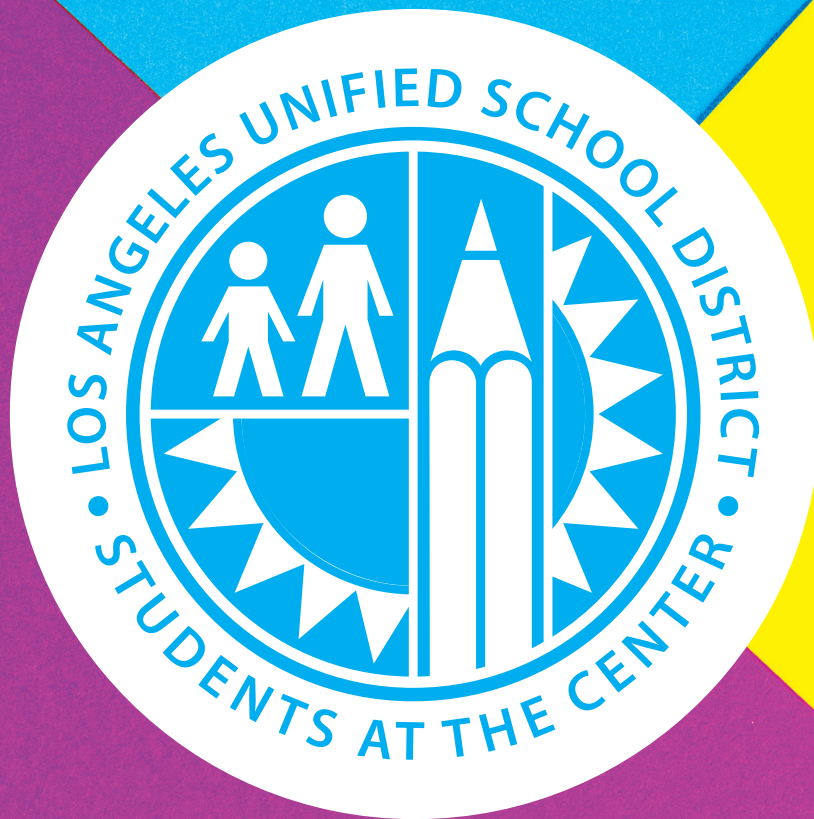
<https://achieve.lausd.net/returnfaq>

Español

<https://achieve.lausd.net/returnfaq-span>



**¡NO NOS VEMOS
PRONTO!**



WWW.LAUSD.NET